



TRIBUNAL REGIONAL FEDERAL DA 5ª REGIÃO

**PROCESSO SELETIVO PARA O PROVIMENTO DE VAGAS DO
QUADRO DE ESTAGIÁRIOS DE NÍVEL SUPERIOR DA SEDE DO TRF DA 5ª REGIÃO**

CADERNO DE PROVA

Dia: 02 de dezembro de 2012

Prova: ENGENHARIA ELÉTRICA

Leia com atenção:

01. Só abra este caderno após ler todas as instruções e, quando for autorizado pelos fiscais de sala.
02. Preencha seus dados pessoais no quadro abaixo.
03. Autorizado o início da prova, verifique se este caderno contém 40 questões.
04. Todas as questões desta prova são de múltipla escolha, apresentando como resposta uma alternativa correta.
05. Assinale a resposta de cada questão no corpo da prova e, só depois, transfira os resultados para a Folha de Respostas.
06. Confira, na sua Folha de Respostas, todos os seus dados impressos.
07. Para marcar a Folha de Respostas, utilize caneta esferográfica de cor azul ou preta. A marcação é definitiva, não admitindo rasuras e, em nenhuma hipótese, ela será substituída.
08. Não risque, não amasse, não dobre e não suje a Folha de Respostas, pois isso poderá prejudicá-lo.
09. Os fiscais não estão autorizados a emitir opinião, nem a prestar esclarecimentos sobre o conteúdo da prova. Cabe única e exclusivamente ao candidato interpretar e decidir.
10. Conforme item 7.12 do Edital:
É facultada ao candidato, após o decurso de 03h (três horas) da aplicação das provas, a transcrição de suas respostas, registradas no documento oficial (Folha de Respostas), para um formulário específico, denominado Folha de Cópia de Respostas, a ser entregue pela equipe de fiscalização.

sustente[®]
Instituto Brasileiro para o Desenvolvimento Sustentável

NOME: _____	SALA: _____
INSCRIÇÃO: _____	IDENTIDADE: _____
	ORGÃO/UF: _____

REDAÇÃO – RASCUNHO

TEMA/TÍTULO DA REDAÇÃO:

Educação e trabalho: fatores para a sustentabilidade social, por quê?

1. _____

2. _____

3. _____

4. _____

5. _____

6. _____

7. _____

8. _____

9. _____

10. _____

11. _____

12. _____

13. _____

14. _____

15. _____

16. _____

17. _____

18. _____

19. _____

20. _____

21. _____

22. _____

23. _____

24. _____

25. _____

26. _____

27. _____

28. _____

29. _____

30. _____

Redigir:

- Uma dissertação argumentativa;
- Em prosa;
- Ser fiel à temática;
- Obedecer às leis vigentes de ortografia;
- Ter coesão e coerência ao expor as ideias;
- Atender ao limite de linhas (25 a 30 linhas)

PROVA: ENGENHARIA ELÉTRICA

Questão 01

Considere quatro resistores, respectivamente de 2Ω , 3Ω , 5Ω e 10Ω . Utilizando apenas os arranjos série, paralelo e série-paralelo, os valores de resistência mínimo e máximo que se podem obter são:

- a) $2,40\Omega$ e 300Ω .
- b) $1,67\Omega$ e 20Ω .
- c) 15Ω e 20Ω .
- d) 12Ω e 20Ω .
- e) $0,88\Omega$ e 20Ω .

Questão 02

A Medida Provisória 579, editada pelo Governo Federal, faz com que usinas antigas com tarifa média de R\$ 80,00/MWh, mais baratas do que muitas usinas novas, sejam remuneradas até por R\$ 5,00/MWh. Para esse caso, o decréscimo é:

- a) 6,25%.
- b) 93,75%.
- c) 6,67%.
- d) 59%.
- e) 75%.

Questão 03

É construído um divisor de tensão a partir de dois capacitores em série com 5pF e 25pF , respectivamente. Para uma tensão primária de 100V , em 60Hz , o valor da tensão secundária é:

- a) 20V .
- b) $1,67\text{V}$.
- c) 15V .
- d) $16,67\text{V}$.
- e) 10V .

Questão 04

Relativamente à utilização de números complexos aos circuitos elétricos, admita as seguintes afirmativas:

- I. Uma impedância escrita na forma polar é dada pela expressão $Z=r(\cos\theta+j\text{sen}\theta)$.
- II. Os resistores só possuem a parte real.
- III. A impedância de um circuito série em ressonância é descrita como $Z=a+jb$, com $b=0$.
- IV. A susceptância indutiva é dada por $B_l=+jb$, com $b\neq 0$ e positivo.
- V. A admitância é dada pela expressão $Y=G+jB$, onde G é a condutância e B a susceptância.

Está CORRETO apenas o que se afirma em:

- a) I, II, III e V.
- b) I, II, III, IV e V.
- c) II, III e IV.
- d) I, II, III e IV.
- e) III, IV e V.

Questão 05

Um transformador de BT, $220\text{V} / 12\text{V}$, recebe no primário, uma tensão contínua de $1,5\text{V}$. A tensão secundária é:

- a) $81,82\text{mV}$.
- b) 12V .
- c) $1,5\text{V}$.
- d) $12\text{Vca}+1,5\text{Vcc}$.
- e) 0V .

Questão 06

Para a medição de surtos de tensão que ocorrem na AT é correto utilizar:

- a) Divisores de tensão indutivos.
- b) Divisores de tensão capacitivos.
- c) Divisores de tensão resistivos.
- d) Divisores de tensão do tipo RL.
- e) Transformadores de potencial capacitivos.

Questão 07

Utiliza-se um voltímetro digital CC de escala 20V , de 3 $\frac{1}{2}$ dígitos, exatidão $0,05\%$ e mais $0,1\%$ da leitura.

O erro cometido na medição de 15V é:

- a) $0,15\%$.
- b) $0,067\%$.
- c) $0,167\%$.
- d) $0,767\%$.
- e) $0,05\%$.

Questão 08

Relativamente aos instrumentos de medição, é INCORRETO afirmar:

- a) O valor fiducial, como o campo efetivo de medição de medidores analógicos, de um voltímetro de -60V a $+60\text{V}$ é 120V .
- b) Os erros máximos nos instrumentos analógicos ocorrem no início da escala.
- c) O número de dígitos determina tanto a resolução como a exatidão e a sensibilidade dos instrumentos digitais.

- d) Para medidas em CA, a especificação da exatidão varia de acordo com a faixa de frequência.
e) A exatidão de um instrumento é diferente da sua precisão.

Questão 09

Os fatores multiplicadores da unidade, respectivamente para “pico” (p), “giga” (G) e “tera” (T) são:

- a) 10^{-12} , 10^9 e 10^{12} .
b) 10^{-9} , 10^{10} e 10^{12} .
c) 10^{-12} , 10^6 e 10^{12} .
d) 10^{-12} , 10^9 e 10^{15} .
e) 10^{-15} , 10^9 e 10^{12} .

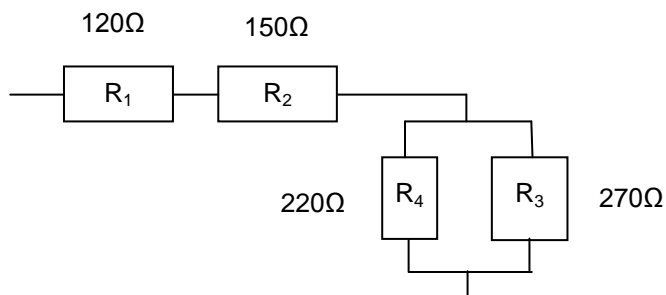
Questão 10

As unidades do Sistema Internacional de Unidades para corrente, potência e força magnetomotriz são respectivamente:

- a) Ampère (A), Watt (W) e Weber (Wb).
b) Ampère (A), Watt (W) e Henry (H).
c) Ampère (A), Watt (W) e Ampère/m (A/m).
d) Ampère (A), Watt (W) e Siemens (S).
e) Ampère (A), Watt (W) e Ampère (A).

Questão 11

O circuito elétrico abaixo está alimentado por 100V. Os valores da tensão e da corrente no resistor R_1 são:



- a) 38,40V e 0,256A.
b) 36,80V e 0,3067A.
c) 30,67V e 0,256A.
d) 85,94V 0,716A.
e) 14,22V e 0,119A.

Questão 12

Um resistor, identificado com código de cores, possui a seguinte nomenclatura sequencial: faixa 1, vermelho;

faixa 2, vermelho; faixa 3, laranja; faixa 4, dourado. O valor e a tolerância do resistor são respectivamente:

- a) 2.200Ω e +/- 110Ω.
b) 4.700Ω e +/- 235Ω.
c) 3.300Ω e +/- 165Ω.
d) 2.200Ω e +/- 220Ω.
e) 3.300Ω e +/- 330Ω.

Questão 13

Para um medidor digital, é INCORRETO afirmar:

- a) O circuito de Aquisição de Dados na entrada tem a função de adaptar o sinal recebido a um formato adequado.
b) O Controle converte a grandeza binária para acionamento do display.
c) O Display se encarrega de prover a visualização do valor medido.
d) O Conversor A/D está posicionado como primeiro elemento do medidor digital.
e) O Conversor A/D recebe um nível de tensão e converte para sinais digitais.

Questão 14

Admita que se utilize o Método de Wenner para a medição da resistividade do solo. Nesse caso, é INCORRETO afirmar que:

- a) São instalados, fncados no terreno, 4 eletrodos em linha, guardando a mesma distância entre eles.
b) O tipo de corrente injetada na medição é CA.
c) Há problemas na medição se houver uma subestação energizada no local.
d) A profundidade dos eletrodos afeta os resultados.
e) Os eletrodos para injeção da corrente devem ficar na região central, ladeados externamente pelos de tensão.

Questão 15

Para os semicondutores é INCORRETO afirmar que:

- a) O diodo semiconductor se comporta como uma chave fechada quando polarizado diretamente e, como uma chave aberta, quando polarizado inversamente.
b) Para obter-se uma tensão CC o mais próxima do ideal é usual se utilizar o processo de filtragem com capacitor.
c) A barreira de potencial para os semicondutores de Ge é de 0,3V.

- d) Não é possível se obter retificação de onda completa com o uso de apenas dois diodos retificadores.
- e) A barreira de potencial para os semicondutores de Si é de 0,7V.

Questão 16

Considere as seguintes afirmativas relativas aos transistores:

- I. Construtivamente, o emissor é fortemente dopado, com grande número de portadores de carga.
- II. A base tem uma dopagem média e é muito fina, não conseguindo absorver todos os portadores emitidos pelo emissor.
- III. O coletor tem uma dopagem leve e é a maior das camadas, sendo o responsável pela coleta dos portadores vindos do emissor.
- IV. Semelhantemente aos diodos, são formadas barreiras de potencial nas junções das camadas P e N.
- V. Quando polarizado diretamente, a junção base-emissor, e inversamente a junção base-coletor, a corrente do coletor I_C passa a ser controlada pela corrente da base I_B .

Está CORRETO apenas o que se afirma em:

- a) I, III, IV e V.
- b) I, II, III, IV e V.
- c) I, II e V.
- d) III, IV e V.
- e) II, III, IV e V.

Questão 17

Relativamente às características principais dos transistores, é CORRETO afirmar:

- a) A corrente de coletor nos transistores de RF ficam entre 200mA e 500mA.
- b) Os transistores de RF exigem o uso de dissipadores de calor.
- c) Os transistores para uso geral trabalham com pequenos sinais e em baixas frequências.
- d) A tensão máxima dos transistores para uso geral estão limitadas a 30V.
- e) A frequência de transição nos transistores de potência se situam entre 40MHz a 200MHz.

Questão 18

Acerca das configurações dos transistores, é CORRETO afirmar:

- a) O arranjo Base Comum possibilita elevado ganho de tensão, baixa Impedância de entrada e ganho de potência intermediário.
- b) O arranjo Coletor Comum possibilita elevado ganho de tensão, elevado ganho de corrente e alta Impedância de entrada.
- c) O arranjo Emissor Comum possibilita baixo ganho de tensão, elevado ganho de corrente e alta impedância de saída.
- d) Os ganhos de corrente são altos nos arranjos Base Comum e Coletor Comum.
- e) Ocorrem inversão de fase nos arranjos Base Comum e Emissor Comum.

Questão 19

Com relação à proteção de tiristores é INCORRETO afirmar:

- a) A proteção contra variações abruptas da corrente na entrada em condução dos tiristores é realizada através de reatores saturáveis em série.
- b) A proteção menos eficaz contra sobretensões sobre os tiristores é realizada através dos varistores.
- c) A proteção contra variações abruptas da tensão na saída de condução dos tiristores é realizada através de circuitos “snubbers”.
- d) A proteção contra sobretensões sobre os tiristores é realizada através de sobredimensionamento, circuitos “snubbers”, varistores ou combinações destes.
- e) A proteção contra sobrecorrentes nos tiristores é realizada através de fusíveis, disjuntores e relés de sobrecorrente.

Questão 20

Relativamente aos tipos de disparos utilizados nos tiristores, considere as seguintes afirmativas:

- I. A corrente de gatilho é a mais usada alternativa para disparar tiristores.
- II. O tipo de disparo por sobretemperatura é indesejável.
- III. O disparo por sobretensão é comumente empregado.
- IV. A aplicação de degrau de tensão é indesejável.

V. O emprego de luz ou radiação algumas vezes é utilizado.

Está CORRETO apenas o que se afirma em:

- a) I, II e III.
- b) I, II, IV e V.
- c) I, II e V.
- d) II, III e IV.
- e) III, IV e V.

Questão 21

Sobre os circuitos de comando de tiristores é INCORRETO afirmar:

- a) O circuito de “ataque” objetiva amplificar os pulsos de comando oriundos do estágio de geração de pulsos.
- b) Quando o circuito de “ataque” usa transformador de pulso, os pulsos de gatilho podem ser longos ou uma sequência de pulsos curtos.
- c) O circuito de geração de pulsos com comando vertical faz a comparação entre uma onda dente de serra, gerada pelo circuito de sincronismo, com uma tensão proporcional ao ângulo de disparo.
- d) O circuito de sincronismo, com rampa sincronizada por cruzamento por zero, é usado para gerar sincronismo horizontal.
- e) No circuito de sincronismo, a tensão de referência linearizada faz a compensação do efeito não linear do conversor com relação ao ângulo de disparo.

Questão 22

Acerca dos transformadores de corrente – TCs é INCORRETO afirmar:

- a) Os TCs objetivam isolar os dispositivos de baixa tensão do circuito de alta tensão.
- b) Os TCs reduzem os valores de corrente para níveis normatizados e seguros para os dispositivos secundários.
- c) As classes de exatidão dos TCs para medição são mais exigentes daqueles para proteção.
- d) Os TCs construídos para proteção podem ser utilizados também para medição.
- e) Os TCs que possuem dois secundários, sendo um para proteção e o outro para medição, necessariamente têm dois núcleos magnéticos.

Questão 23

Relativamente aos transformadores de potencial – TPs é INCORRETO afirmar:

- a) Para prover segurança, um dos terminais do secundário dos TPs, a carcaça e, principalmente, o núcleo magnético devem ser aterrados no mesmo ponto.
- b) Os TPs têm enrolamentos concêntricos com a bobina de AT, envolvendo a de BT.
- c) Os vários dispositivos secundários ligados aos TPs devem ser conectados em paralelo.
- d) A tensão secundária normatizada é 115V.
- e) Os TPs são projetados para operar com cargas secundárias de baixa impedância.

Questão 24

Acerca do sistema elétrico trifásico é INCORRETO afirmar:

- a) Os Sistemas Elétricos de Potência (SEP) têm como função principal fornecer energia elétrica de qualidade aos usuários, na capacidade solicitada a cada instante.
- b) Em sistemas trifásicos e bifásicos o módulo do campo girante total é constante, assim como suas potências $p(t)$ são também constantes.
- c) O sistema de geração se encarrega de transformar energia hidráulica, térmica, nuclear, eólica, entre outras, em energia elétrica.
- d) O sistema de transmissão e subtransmissão transportam a energia demandada em altos níveis de tensão, que são estabelecidos pela distância a ser percorrida e pela quantidade de energia a ser transportada.
- e) O sistema trifásico possui vantagens econômicas, operacionais e uma maior flexibilidade de poder atender cargas monofásicas, bifásicas e trifásicas sem qualquer alteração em sua configuração, permitindo uma transmissão de potência de forma mais econômica.

Questão 25

Relativamente aos principais equipamentos utilizados no sistema elétrico de potência - SEP é INCORRETO afirmar:

- a) Os Geradores são responsáveis pela geração de energia em corrente alternada no sistema elétrico e suprem a energia solicitada pelas cargas em um SEP, mantendo os níveis de tensão dentro de uma

- faixa estreita, e garantindo a continuidade e a estabilidade do sistema.
- b) Os Transformadores possibilitam a conexão de vários equipamentos elétricos com tensões elétricas distintas, podendo ser abaixador ou elevador de tensão. Em um SEP, ele é responsável pela elevação do nível de tensão para transmissão de energia elétrica.
- c) As Chaves Seccionadoras servem para contornar ou isolar equipamentos, seja por necessidade de manutenção ou por uma questão operativa, manobrando circuitos em carga para proteção da instalação e modificando a topologia do SEP.
- d) As Linhas de Transmissão são os elementos do sistema elétrico que transportam toda a energia elétrica gerada até o consumidor. Dependendo do local da geração e do consumo, elas podem ter comprimentos variados.
- e) Os Disjuntores são dispositivos eletromecânicos de manobra, ou seja, ele pode abrir ou fechar parte do sistema elétrico, tendo função de proteção na instalação, contra curto circuito ou sobrecarga.

Questão 26

Um sistema eletromecânico possui dois estágios em cascata. O primeiro estágio possui um rendimento de 75% e o segundo 60%. O rendimento total é:

- a) 15%.
b) 33%.
c) 60%.
d) 45%.
e) 30%.

Questão 27

Um transformador trifásico, operando em “delta”, perde uma das fases, ficando funcionando em ligação “delta aberto”. Nessa situação, a potência disponível fica reduzida para:

- a) 70,7%.
b) 57,7%.
c) 33,3%.
d) 66,7%.
e) 40,8%.

Questão 28

Um motor elétrico possui 20 cv. Sua potência em hp é:

- a) 19,7.
b) 20.

- c) 20,3.
d) 19,80.
e) 16.

Questão 29

Um transformador trifásico de três enrolamentos (AT, MT e BT) é submetido a ensaios para a medição da resistência elétrica de isolamento através de megômetro de 1.000 Vcc. Como primeiro passo dos ensaios são conectados entre si os terminais de AT, os de MT e os de BT, respectivamente. No ensaio em que o terminal de linha – L do megômetro é conectado em AT, o de guarda – G em BT e o de aterramento – T em MT, será avaliada a isolamento do transformador de:

- a) AT para MT.
b) AT para BT.
c) AT para MT, AT para terra e a de MT para terra.
d) AT para MT e a de AT para BT.
e) AT para MT e a de AT para terra.

Questão 30

Uma carga elétrica de 900C transita por um condutor elétrico em 30s. A corrente elétrica através dele é:

- a) 30A.
b) 33,3mA.
c) 3,33A.
d) 1A.
e) 15A.

PROVA:LÍNGUA PORTUGUESA

Texto 1

A vida em sociedade e os conflitos humanos
[...]

O autor do *Leviatã*, sua principal obra, denomina esse estado generalizado de guerra, de conflito, de medo, onde o homem é o lobo do homem, de “estado de natureza”. Esse estado seria resultado da ausência do Estado civil, soberano. Por um lado o homem não teria as obrigações e restrições que um estado civil impõe aos seus cidadãos. Por outro lado, ele constantemente correria o risco de perder a vida, maior bem que ele tem. É justamente devido a essa situação, segundo Hobbes, que os homens enquanto seres racionais e livres decidem fazer um contrato e fundar o Estado soberano. Para poderem viver, ter paz e usufruir os seus bens, delegam ao Estado várias coisas, dentre elas o direito de fazer justiça com as próprias mãos.

Ora, vemos tanto em Aristóteles como em Hobbes, apesar das diferenças conceituais, a ideia de que o ser humano pode resolver os conflitos presentes em uma sociedade por meio de instituições criadas por ele próprio. Enquanto ser pensante e livre, o homem é capaz de criar instituições, ou por necessidade natural ou por medo de morrer, com a finalidade de estabelecer ordem e limite a esses conflitos. [...]

Não é ocultando os conflitos que podemos resolvê-los. Há na sociedade conflitos de interesses tanto pessoais como de classe que norteiam toda a vida social e política. Muitos grupos sociais muitas vezes querem passar a ideia de que, na sociedade, todos querem as mesmas coisas, que todos pensam igual, que não há desigualdades e explorações. Ora é dando vazão a eles que podemos pensar em resolvê-los.

Todavia, parece que a melhor maneira de reconhecer os conflitos e de dar vazão a eles não é a força, a guerra, mas o diálogo e a política. É justamente por intermédio do espaço público, democrático e do debate exaustivo e participativo, do embate das ideias que talvez possamos sonhar com uma sociedade mais humana. Apesar de todos os escândalos na vida política do nosso país, da corrupção endêmica do sistema, parece que as instituições políticas são imprescindíveis nesse processo.

Talvez a questão que todos devemos levantar para podermos refletir seja: no que vale a pena acreditar:

no ser humano, na razão e no livre arbítrio presente nele ou na força e na guerra? A suposta superação dos conflitos passa pelo diálogo com o outro ou pela eliminação do outro? Faça a sua escolha.

(GRACIOSO, Joel. *Revista Ciência e Vida, Filosofia*)

As questões de 31 a 38 dizem respeito ao texto 1.

Questão 31

Quanto às ideias inseridas no contexto, existe uma alternativa inadequada, identifique-a.

- Do estado generalizado de guerra, de conflito é que Hobbes percebe a necessidade de fundar um estado soberano.
- Aristóteles e Hobbes, embora de épocas históricas bem diversas, possuem identidades conceituais quanto aos aspectos gerais do homem, ser racional.
- Para resolver os conflitos em sociedade, a melhor maneira é reconhecê-los e encará-los como reais.
- A melhor maneira, segundo o autor do texto, de resolver conflitos não é a guerra, mas sim o diálogo e a política.
- Embora haja corrupção em nosso país, as instituições parecem ser extremamente necessárias no processo dos conflitos existentes.

Questão 32

Considere as alternativas abaixo:

- O homem pode resolver os conflitos em uma sociedade mediante instituições criadas por ele próprio.
- O excerto possui um embasamento de caráter informativo e filosófico.
- Existem, na sociedade, conflitos de interesse de caráter pessoal e de caráter social.
- Observa-se intertextualidade no excerto, mediante aspectos históricos vivenciados e explicitados, no texto, por Hobbes e Aristóteles.
- Pela perífrase “o autor do *Leviatã*” entende-se que se trata de uma obra escrita por Aristóteles e citada por Hobbes.

Somente estão corretas as alternativas:

- a) I, II, IV e V.
- b) I, II e III.
- c) I, II, III e IV.
- d) I, III, IV e V.
- e) I, II e IV.

Questão 33

Quanto à estrutura textual e às ideias contidas no texto, todos os itens estão corretos, exceto:

- a) A variedade linguística empregada é a formal, daí não haver falhas quanto às normas ortográficas vigentes.
- b) Segundo Hobbes, os homens entregam, ao estado, várias situações de sua existência, inclusive o direito de fazer justiça com as próprias mãos.
- c) Hobbes defende a ideia de que o ser humano pode resolver os conflitos existentes em uma sociedade mediante instituições criadas pelo próprio estado, no que difere de Aristóteles.
- d) Existem vários elementos conectores de diversos valores semânticos, a exemplo de concessão, e de adição.
- e) No contexto, existem retomadas de várias espécies, a exemplo de retomadas pronominais e circunstanciais.

Questão 34

Em “...**Apesar de** todos os escândalos na vida política...”, no quarto parágrafo, a expressão destacada possui o mesmo valor semântico na alternativa:

- a) Quando nos dispomos a exercer a metamorfose necessária a uma existência sadia, conseguimos vencer vários obstáculos.
- b) Deveremos exercer nossa missão aqui de tal maneira, que, no amanhã, não nos arrependamos de nada.
- c) Queremos sempre estar em evidência, assim nos esquecemos de que a modéstia, a humildade são qualidades belas e que deverão ser cultivadas.
- d) Como somos seres humanos, possuímos várias falhas que buscamos corrigir, sendo menos egoístas e menos orgulhosos.
- e) Se bem que sejamos seres fragilizados, poderemos encontrar a força necessária para enfrentarmos os obstáculos na fé depositada em um Ser Superior.

Questão 35

Esta questão se refere ao quarto parágrafo. Analise as alternativas abaixo:

- I. Há formas verbais indicativas de possibilidade futura em relação a um passado.
- II. Os sinais de pontuação se encontram postos de maneira adequada, inclusive separando termos de idêntico valor semântico e morfológico.
- III. O texto possui progressão temática, levando o leitor a uma reflexão.
- IV. Existem várias relações semânticas, a exemplo de: adição, oposição e concessão.
- V. Há predominância de nomes indicativos de concretude e não de abstração.

Estão corretas apenas as alternativas:

- a) II, III e IV.
- b) I, III e IV.
- c) I, III, IV e V.
- d) II, III, IV e V.
- e) I, II, III e IV.

Questão 36

Sobre o excerto “.... que todos devemos levantar para podermos refletir seja no que vale a pena acreditar: no ser humano, na razão e no livre arbítrio...”, há uma inadequação na alternativa:

- a) Em “no que vale” e “no ser humano”, a contração “no” é formada por idênticos valores morfológicos.
- b) Existe uma concordância irregular, cujo nome é silepse em “todos devemos”.
- c) Há valor semântico de finalidade, inserido pela palavra relacional “para”.
- d) Existem formas verbais em um modo que indica hipótese.
- e) O excerto possui formas verbais simples e formadas por uma perífrase.

Questão 37

“... não há desigualdades e explorações. Ora é dando vazão a eles que podemos pensar em resolvê-los.”

- I. Mudando a estrutura e trocando-se o verbo haver por existir, este, de acordo com a língua

formal, terá de ficar na terceira pessoa do singular.

- II. Existem formas nominais no excerto, representadas por gerúndio e por infinitivo.
- III. O verbo pensar possui mais de uma regência, assim é que em: A enfermeira pensou a queimadura do paciente. A construção se encontra sem falha.
- IV. Poder-se-ia empregar de forma correta em vez de a eles, a forma pronominal lhes.
- V. Há uma perífrase verbal corretamente empregada.

Estão corretas apenas as alternativas:

- a) I, II, III e IV.
- b) II, III, IV e V.
- c) I, III, IV e V.
- d) II, IV e V.
- e) I, II, IV e V.

Questão 38

Em todas as questões há uma falha, exceto:

- a) Existem vocábulos grafados de modo incorreto.
- b) Há palavra acentuada graficamente de maneira inadequada.
- c) Todos os verbos se encontram na voz ativa de ação com sujeito agente.
- d) Existe inadequação quanto à regência nominal.
- e) Há elementos conectores com valores semânticos de oposição e de tempo.

Texto 2

Texto para as questões 39 e 40.

“O problema é quando se perde o propósito que conecta a especialidade com o todo, com a pergunta “Como está nossa sociedade hoje?” Reinord Meijer A sociedade é formada por seres pensantes, racionais que agem, na atualidade, muitas vezes, egoisticamente, querendo adquirir o “ter”, atropelando o semelhante, mas se sentindo satisfeito por possuir mais um bem material...

Acreditamos que se o homem se visse como dualidade que é, ele cresceria mais em altruísmo, buscaria crescer, porém sem atrapalhar o outro. Em assim fazendo, e estaria buscando a construção.

(Heydy, no prelo):

Questão 39

Analise as alternativas abaixo:

- I. Existem palavras empregadas conotativamente.
- II. Em “... buscando a construção” o “a” deveria ter recebido acento indicativo de crase.
- III. Em “o semelhante” e em “semelhante situação”, o termo destacado possui classe gramatical idêntica e valor semântico diferente.
- IV. Em “se o homem” e “se visse”, os elementos linguísticos em destaque possuem valor semântico e morfológico diferente.
- V. A palavra “consentâneo”, caso fosse substituída por “adequado”, o sentido não seria alterado.

Estão corretas apenas as alternativas:

- a) I, III, IV e V.
- b) I, IV e V.
- c) I, III e IV.
- d) II, III e V.
- e) I, II e V.

Questão 40

Assinale a única alternativa em dissonância com o texto.

- a) “Seres pensantes formam a sociedade”. Caso fosse usada esta forma no texto, o sentido seria o mesmo.
- b) Em “queremos-lhe bem” a regência do verbo é diferente de “querendo adquirir”.
- c) Os vocábulos “altruísmo, consentâneo e porém” estão corretamente acentuados da mesma maneira que “récorde, herói e heróico”.
- d) Deduz-se do texto que se os homens olhassem o outro com empatia, teríamos uma sociedade mais sadia.
- e) Há elementos conectores indicativos de tempo e de adversidade.